



NIGER - CELLULE « FILETS SOCIAUX »

Capitalisation de pratiques genre
- Support
pédagogique

N° 3

AUTRES RECITS DISPONIBLES

Mise en œuvre des Pratiques Familiales Essentielles

par [Aldjouma Delley, responsable du suivi communautaire des Pratiques Familiales Essentielles (PFE) de la Cellule Filets Sociaux au Niger]

Structure rattachée au cabinet du Premier Ministre. Elle appuie les ménages en grande difficultés en leur donnant 10000 CFA par mois pendant 2 ans ainsi qu'un accompagnement/formation sur les « Pratiques Familiales Essentielles ».

Résumé de l'action 10 000 CFA ainsi que des formations dans le domaine des PFE sont procurées à des familles en grandes difficultés, les formations PFE sont aussi adressées à toute la communauté en générale : Le changement de comportements recherché est bénéfique pour tous car il touche les domaines de l'hygiène, de la nutrition, de la santé et de la protection de l'enfant. Cette action a duré entre 18 et 24 mois.

Nombres de bénéficiaires 2500 ménages, hommes et femmes chefs de ménage (divorcées et veuves).

Contexte « Le projet intervient dans les zones rurales marquées par la vulnérabilité dû à l'insécurité alimentaire. Les ménages vulnérables identifiés reçoivent 10 000 F CFA par mois. Ce sont les femmes qui perçoivent ce montant. Pour toucher cette somme, chaque femme se présente munie d'un livret comportant sa photo. »

Et les femmes ?

La société nigérienne est encore très marquée par les pratiques et considérations conservatrices. Dans le monde rural elles sont encore plus fortes. Aussi, les femmes sont classées au second rang. Leur rôle se limite juste à la reproduction, aux travaux ménagers et à la garde des enfants. Les hommes leur laissent très peu d'espace de liberté. Des actions de sensibilisation sont menées dans ces communautés afin de changer cette situation. Elles s'adressent à toute la communauté sans distinction de sexe ou d'âge ou de position sociale. Toutefois, cette sensibilisation ne peut conduire aux résultats attendus sans l'implication des hommes qui sont les chefs de familles, les chefs coutumiers et religieux. Leur adhésion et leur contribution pour le changement en faveur des femmes est plus que nécessaire.

N° 1 - Les filles en vélo (Mali)



© Gracieuseté

N° 2 - Caravane Gender (Sénégal)




N° 4 - Formation Couture (RDC)



© Solidarité Enfants du Monde

CONTACT

 Aldjouma Delley

(00227) 20 72 68 31

(00227) 20 35 19 34

Présentation du projet

POURQUOI CETTE ACTION ?

« J'ai été inspirée par le fait que je relève du ministère de la promotion de la femme qui est chargé du genre au niveau national. Ensuite, par les acquis de la formation qui ont renforcé mes capacités dans le domaine du genre qui prône une participation équitable de toutes les composantes de la société. L'idée de cette pratique est venue d'un constat important de forte mortalité dans différentes régions du Niger liée à la grande pauvreté et à des mauvaises pratiques (Hygiène, allaitement...)»

➔ Déroulement

- **Enquêtes auprès des familles** pour déterminer lesquelles sont le plus dans le besoin : Les enquêtes sont réalisées auprès du chef/de la cheffe de famille, et le résultat classe les ménages enquêtés par degré de vulnérabilité. Les plus vulnérables bénéficient de l'appui financier.

- Les familles bénéficiaires sont choisies et **l'argent est remis à la femme représentante** de chaque ménage (épouse, fille, mère...) Parmi les représentantes des ménages on trouve aussi des divorcées et des veuves qui sont des cheffes de ménage.
- Organisation d'**assemblées villageoises** regroupant tous les ménages du village (hommes/femmes/enfants). Ces assemblées d'information et de recrutement de relais servent à expliquer le projet et à désigner 2 personnes (1 homme/1 femme) qui seront recrutées comme relais communautaires et deviendront responsables de la promotion des PFE dans leurs communautés.
- **Les relais communautaires recrutés** doivent être approuvés par la population, savoir lire et écrire) et sont **formés** pendant 8 jours.
- Sensibilisations/Information sur les PFE auprès des ménages **en assemblée villageoise**. Les PFE consistent à promouvoir des pratiques en matière d'hygiène, de nutrition, de santé et de protection de l'enfant... auprès des familles Ces séances de travail servent aussi à expliquer aux familles comment gérer leur argent, comment le faire fructifier (AGR et Tontines) afin d'assurer la durabilité du projet après les deux ans de suivi.
- Constitution de **petits groupes de causeries** (mixtes ou séparés)

permettant d'approfondir les connaissances et de poser davantage de questions.

- Les relais communautaires font enfin **des Visites à domicile (VAD)** chez les ménages financés afin de suivre leur changement de comportement et l'adoption de nouvelles pratiques.

➔ Partenaires

- La Banque Mondiale et l'UNICEF

➔ Diffusion

- Des événements festifs sont organisés dans les villages bénéficiaires du projet pour récompenser les « familles modèles ». Cela permet de faire connaître le projet et ses résultats positifs.

➔ Durabilité

- Une partie de l'argent donné aux familles est investie dans des activités génératrices de revenus ou dans des groupements d'épargne (tontines, microcrédit); cela permet de faire fructifier l'argent et de pérenniser les actions du projet. Les différents groupements ont pris attache avec des institutions de micro finance pour non seulement déposer l'argent mais aussi pour avoir accès aux crédits en cas de besoin. Le projet s'étend actuellement à 5 régions et concernera 80 000 ménages d'ici à 2017.

Impact de la pratique en lien avec l'empowerment

Avoir // Etant donné que l'enquête a montré une forte implication des femmes dans la vie du foyer, l'argent leur est remis. Appuyées et suivies par les relais communautaires, elles sont responsables de la gestion de cet argent.

Savoir // Les femmes bénéficiaires de la pratique/action participent régulièrement à des séances de d'informations et de sensibilisation sur les Pratiques Familiales Essentielles et à la gestion des groupements. Cela renforce leurs connaissances ainsi que leurs capacités à gérer l'argent du foyer...

Vouloir // Les femmes sont responsables de la gestion financière du foyer ce qui leur donne plus confiance en elles. Il a été observé que plus les femmes ont des responsabilités et de l'autonomie financière, plus elles sont considérées par leurs conjoints.

Pouvoir // Les femmes sont largement impliquées tout au long du déroulement du projet. Leur parole et leurs points de vue sont pris en compte lors des assemblées villageoises et des espaces de discussions plus réduits. Les relais communautaires sont vigilants à valoriser la prise de décision égale des hommes et des femmes.

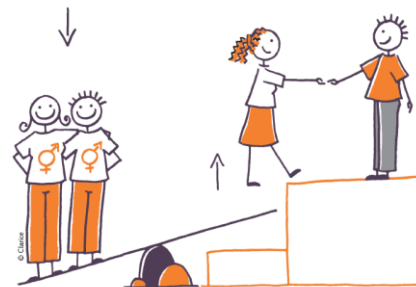


Empowerment : fait référence au pouvoir que les femmes ont sur leur propre vie mais aussi au sein d'un groupe, dans la société ou en politique.

QUELS CHANGEMENTS POUR L'ÉGALITÉ ?

Il y a une plus grande égalité dans la prise de décision liée au financement du foyer et plus d'autonomie des femmes. De manière générale, le projet a permis l'amélioration du niveau de vie des familles bénéficiaires et la baisse des maladies et de la mortalité maternelle et infantile.

Le taux élevé de décès de la population en général et des enfants en particulier n'est pas lié à un manque d'infrastructures mais à un problème de comportement. Ainsi il convient de mettre l'accent sur le changement de comportement. D'où ces nouvelles pratiques. Ainsi, dès que la femme est enceinte elle est suivie à travers les consultations prénatales. Elle accouche au centre de santé. Le bébé est aussitôt mis au sein et nourri à l'AME jusqu'à six mois avant de commencer l'aliment de complément et les soins préventif et curatifs ainsi que l'hygiène. Cela permet une réduction du taux de maladie qui agit directement sur le taux de décès.



Grilles d'analyse pour aller plus loin...

- **Les 3 rôles** - Les Essentiels du Genre n° 2
- **Intérêts stratégiques - Besoins pratiques - pour la prise en compte des femmes...** - Les Essentiels du Genre n° 2
- **Accès/Usage et contrôle des ressources** - Les Essentiels du Genre n° 2
- **Projet « Femmes et Développement » vs « Genre et Développement »** - Les Essentiels du Genre n° 2
- **Empowerment** - Les Essentiels du Genre n° 10

PLUS D'INFOS



Le Monde selon les femmes asbl
Rue de la Sablonnière 18
1000 Bruxelles
www.mondefemmes.org
02/ 223. 05. 12